

薬局紹介



このコーナーでは、各店舗の詳しい紹介をしていきます。
処方せん受け付け以外でも、あなたの街の健康パートナーとして是非お立ち寄りください。

本山ゆーあい薬局

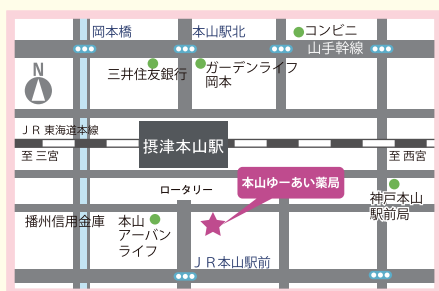
JR 摂津本山駅を南へすぐ、緑色のビル1階に平成24年4月にオープン致しました。

主に、耳鼻咽喉科と整形外科の処方箋を取り扱っております。

お薬のこと以外にも色々なご相談をしていただけるようアットホームな雰囲気
を大切に地域に根ざした薬局を目指しています。

小さなお子様からご年配の方にまで信頼される薬局になれるよう、スタッフ一
同頑張っております。

あらゆる医療機関の処方箋を受け付けておりますので、どうぞお気軽にご利用
ください。



住所：〒658-0081 神戸市東灘区田中町1丁目11番20号 ヲツグリンビルディング1F
TEL：078-412-0220 FAX：078-412-0222

わたまち調剤薬局

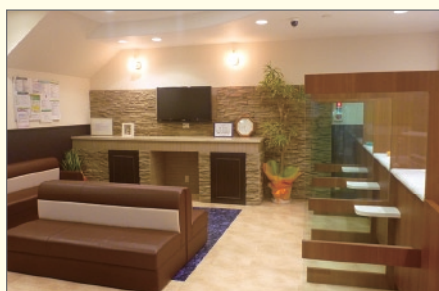
弊社第1号店です。JR 姫路駅から北へ徒歩6分、世界文化遺産姫路城を間近
に見ることができます。

交通の便が良いこともあり、隣接する皮膚科だけでなく、広域の医療機関か
ら幅広く処方箋を応需しています。

昨年7月にアーケード街に移転し、雨の日も傘をささずに行けるようになった
と患者様に喜んで頂いています。

広々とした温かみのある待合室も好評です。

スタッフ一同、いつも笑顔で親切な対応を心がけています。

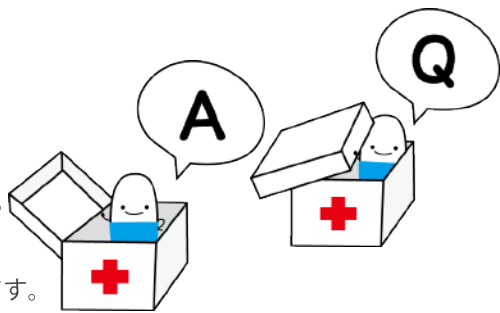


住所：〒670-0921 兵庫県姫路市綿町113 レジデンス御幸アベニュー1F
TEL：079-222-1880 FAX：079-222-1882

今回の はてな???

Q 調剤薬局で問診票(アンケート)を書く必要はあるのですか?
病院でも書いたし、症状は先生にお話したのに...

A 病院と薬局は全く別の医療機関である為、病院で受診する際に記入する
問診票の内容(個人情報)は薬局には伝えられません。
薬局は、患者様にアンケートを記入して頂く事により初めて情報を得ます。
薬剤師は、患者様に安心して薬を使って頂くために、患者様の情報と処方さ
れた薬の注意事項を確認し、用法・用量は適切か、他の薬との飲み合わせは大丈夫か...などのチェックをします。
☞その際『お薬手帳』があれば、他で治療中の薬が一目で分かり便利です。



Q 住所や電話番号まで知らせるの...?

A 薬局に在庫が無い薬や足りない薬が処方されている場合に、あとで患者様にお届けしたり、郵送させて頂くことが
あります。また、患者様に薬の事で早急に連絡をとりお知らせしなければならない事があるかもしれません。
☞例えば、医薬品メーカーでの製造時の不具合による不良品薬が流通後に発覚した為、直ちに回収しなければ
ならない時
☞患者様にお渡しした薬の内容で、誤服用につながる可能性があるとして薬剤師が判断した場合に、確認の為ご連絡
させて頂く事が、ごく稀にあります。
◎お急ぎの時や体の具合が悪い患者様には、薬剤師が尋ねながら(問診)記入する事も可能ですので、スタッフに
その旨をお伝えください。

Q 薬局で「保険証を見せて下さい」と言われたら見せなければいけないの?

A 処方箋を受け付ける薬局は「保険調剤」を行っている為、健康保険が適用されます。保険証が無ければ患者様のお薬
代は100%自己負担ですが、保険証があれば...例えば、自己負担割合が3割の方では残りの7割分は患者様が加
入している健康保険組合の負担になります。保険証には保険者番号や個人の記号・番号が記載されていますが、そ
の情報が処方箋にたった1文字でも誤って書かれていると、正しいお薬代の請求ができません。その為、患者様に
保険証の提示をお願いし確認させて頂いているのです。
☞過去にはこんなケースも...自己負担1割の保険証を持って病院を受診→処方箋には自己負担3割と記載が
あり、患者様は病院で3割分の診察料を支払われていました。薬局で保険証を提示された事で処方箋の保険情
報に誤りがある事に気づき、病院にお知らせして患者様に差額分の返金がありました...
☞薬局において保険証の提出を求められた時には提出しなければならない旨が、法律で定められています。

《患者様におねがい》

※保険証が変わった時は必ず処方箋と一緒に新しい保険証を提示して下さい。
※会社を辞め資格失効になった保険証は、まだ手元にあっても無効です。
保険適用にはなりません。就職や転職等で新しい保険に加入手続き中の方は、必ず
窓口でお知らせ下さい。



株式会社ユーアイファーマシーのホームページです。

皆さんも是非ご覧下さい。

<http://www.ui-ph.co.jp/>

ユーアイファーマシー

検索



ゆーあい通信

2013年
Vol.6



いつも弊社の薬局をご利用いただきありがとうございます。
日増しに暖かくなり花の便りをあちこちで耳にする季節になってまいりました。
皆様いかがお過ごしでしょうか。
季節の変わり目は気温の変化が原因で体の免疫力や抵抗力が弱まります。
心身ともに十分に癒し、これからの季節に備えましょう。

笑う生活で健康な暮らし!

「笑い」には「脳の活性化」「免疫力の強化」「運動能力の向上」などの効果があるとされています。
いつまでも明るく健康に暮らすため生活の中に笑いをもっと取り入れてみませんか?

「NK細胞を活性化して体の免疫力をアップ」

NK(ナチュラルキラー)細胞とは、がん細胞や体内に侵入するウイルス
など体に悪影響を及ぼす物質を退治しているリンパ球の一種です。
笑うことでこのNK細胞の働きが活性化するので体が元になり、より
活動的に過ごすことが出来ます。



「楽しい毎日を過ごす」

人と楽しく話すことは脳の老化予防にもなります。お笑い番組を見るの
も良いでしょう。周りに笑いの「ネタ」がない場合は、形から入って
みる方法もあります。作り笑いや思い出し笑いでも、脳が勘違いすること
によって同様の効果が得られます。森林浴を楽しんだり音楽を聴いて体
を動かすと幸せホルモンのセロトニンが増えると言われています。
笑顔は人の気持ちを和らげ、人間関係を円滑にする大きな役割も持っています。
年を重ねるごとに笑顔に磨きをかけ、自分自身が光り輝く存在になりたいですね。
ぜひ笑う生活を始めましょう!!



「笑顔にするためのマッサージ」

(眉間のシワをとるマッサージ)
①眉間のところを指でクルクルとゆっくり何度も円を描く。
②両手の指で、眉よりも少し上の部分を、眉間から顔の横の方にシワを伸ば
すようにマッサージを行う。
(ほほ骨が左右対称になるために)
ほほ骨のまわりに円を描くようにマッサージ
★マッサージは力を入れずソフトに行いましょう。
続けていると老化によるシワ防止効果もあるかもしれませんね。

ドクターインタビュー

今回のドクターインタビューは、『こんな症状が出たら、早めに受診しておきましょう』というテーマで、吹田市のリーザス南千里の医療モール4科の“にいのぶクリニック”“かねこ耳鼻咽喉科クリニック”、“こどもクリニック北”、“保倉眼科”の各院長のご意見を頂きました。



にいのぶクリニック (内科・消化器内科・外科)

逆流性食道炎について

元来日本人には少ない病気でしたが、食生活の欧米化により、最近当院でも患者さんが増えています。強い酸性の胃液や、胃で消化される途中の食物が食道に逆流してとどまるために炎症を起こし、胸やけや胸の痛みなど様々な症状が生じる病気です。

60歳以上の女性で頻度と重症度が増加するのが特徴で、日本人の高齢者に多い脊椎後弯（背中が丸くなること）が原因となっています。

診断について

胸やけ、げっぷで来院時には、ご高齢の方にも考慮して、いきなり内視鏡検査（胃カメラ）では診断いたしません。そこで問診が大切になります。当院で使用している問診票（GerDQ）は簡便かつ短時間に診断ができます。

この病気を放置しておくことと食道がんに移行することから、必要に応じて内視鏡検査をお勧め致します。当院では経鼻内視鏡検査を施行しており苦痛が少ないのが特徴です。

当院は、大阪大学医学部附属病院の研究施設として認定されています。

卒後教育として若手医師の指導も行っている為、阪大の研修医が問診をとる機会があると思っておりますがご協力のほどお願い致します。



院長 新居延 高宏先生

診療時間							
月	火	水	木	金	土	日	祝
○	○	○	○	○	○	／	／
○	／	○	／	○	／	／	／
午前 9:00～12:00 午後 16:30～19:00							
TEL:06-6836-0020							

日常生活における注意点や予防策

逆流性食道炎の増悪因子となるタバコ・コーヒー・チョコレート、過度のアルコールや炭酸を摂らないことです。食事は腹8分目、お腹を締めつけないよう心がけ、夜遅くの食事や、食後すぐの就寝を控えましょう。高齢者の円背も原因ですので、骨粗鬆症の治療も大切になります。

今後の課題

当院ではヒロリ菌除菌による「胃がん撲滅」を目指しています。胃がん検診でヘリコバクター陽性、萎縮性胃炎と診断された方は、ご相談ください。ヒロリ菌除菌に関して専門的にアドバイス致しますので、よろしくお願致します。

かねこ耳鼻咽喉科クリニック (耳鼻咽喉科)

このような症状の時には…

鼻詰まりや後鼻漏（鼻水が喉に落ちる状態）が続く、匂いが判らない状態が数日間続く時には、**副鼻腔炎**の可能性があるので、受診をしてください。受診の際には、症状が出るのが初めてなのか、以前から繰り返しているかどうかをドクターに必ず伝えて下さい。

副鼻腔炎について

急性と慢性とで対処の仕方が異なります。急性の場合、自覚症状が無くなれば治療は終了ですが、慢性の場合には、自覚症状が無くなっても治療は続けて、最終的にはレントゲンやCTによる画像診断で治っていることを確認する必要があります。服薬により改善しなければ、手術も考慮しなければなりません。約8割は服薬で落ち着きますが、残りは手術が必要な場合があります。

治療上の注意点

鼻水に色が付く、頭・顔・眼囲が痛い時には、なるべく早く受診しましょう。慢性副鼻腔炎の場合、最低1カ月は継続した治療が必要になります。自己判断で治療をやめると、以前よりも悪くなってしまふケースがあります。慢性になる前の急性のうちに治療を開始しておきましょう。

日常生活の注意点

子どもの場合、風邪をひかないようにすることが大事です。大人の場合、ストレスや疲労を溜めないこと、過度な飲酒を控えることに注意して下さい。

クリニックの特徴

副鼻腔炎や中耳炎に関しては、クリニックで日常の診療はもちろんのこと、手術も行っている為、他の病院に紹介することなく完治させることが可能です。



院長 金子 明弘先生

診療時間							
月	火	水	木	金	土	日	祝
○	○	○	／	○	○	／	／
○	○	○	／	○	／	／	／
午前 9:30～12:30 午後 16:00～19:00							
TEL:06-6836-1087							

こどもクリニック北 (小児科)

熱が出た時…

夜間や休日に、急に39℃を超えるような高い熱が出た時、子ども達が比較的元気に過ごしているようならば、水分をこまめに与えたり、本人が嫌がらない程度に身体を冷やしてみたり、まずは自宅で様子を見ましょう。翌日になっても落ちつかないようならば、受診しましょう。

たとえ39℃を超えていたとしても、熱冷まし薬（坐薬や飲み薬）を、必ずしも使う必要はありません。38.5℃を超えてグッタリしているようでしたら、使ってあげて下さい。一時的な効果ではありますが、ほんの少し熱が下がることで、少し食事や水分が摂れたり、体力を消耗せずに済むかもしれません。

3日以上経過しても39℃近い高熱が続いたり、逆に微熱でも元気がない、咳や鼻水がつかなくて眠れない、食事が進まないなど、「本人が困っている」もしくは「いつもと違う」のであれば、受診しましょう。

何科を受診すればよいのでしょうか？

子どもの場合、他の科と迷ったらまずは小児科を受診しましょう。病院の総合診療科のようなイメージです。その後、専門医の治療が必要な場合には、小児科から専門医を紹介します。

咳や鼻の症状

鼻が詰まったり咳で呼吸が苦しそう時には、呼吸時に肩を動かしていないか、お腹がぺこぺこ動いていないか、鼻がピクピクとなっていないか注目しましょう。その他、遊び方や話し方がいつもと異なっていないか、例えば静かに遊んだり、言葉数が少なくなったりしていないかなどに注意してみてください。鼻水については、3歳になったら鼻かみの練習をしましょう。お風呂入りなどは比較の出しやすさをお勧めです。

下痢

写真では判断が付きにくいので、便のご持参をお勧めします。乳児の場合には便のついたオムツを、幼児の場合には便をプラスチック容器に入れてご持参下さい。



院長 北 知子先生

診療時間							
月	火	水	木	金	土	日	祝
●	●	●	●	●	●	／	／
○	☆	○	／	○	／	／	／
●	○	○	／	○	／	／	／
特殊外来：○予防接種 ☆乳児健診 ♥予防接種・健診・心臓							
午前 9:00～12:00 午後 14:00～15:00 午後 16:00～19:00							
TEL:06-6836-0896							

ドクターインタビュー

保倉眼科 (眼科)

視力が下がったか、逆光で見え難い症状について…

加齢や糖尿病などが原因で、茶目の後ろの凸レンズ（水晶体）が濁ることがあります。これは**白内障**と考えられます。濁りの程度は様々ですが、年単位で徐々に進行することが多い為、人によっては自覚が乏しく放置してしまっている場合があります。中心部に濁りが生じた場合には、少しの濁りでもかすんで見えてまぶしくなります。濁る場所によっては、暗所の方がよく見えたり、二重に見えたり、近視になったりします。

治療法

軽症の場合、点眼薬などを用いて進行を遅らせることができる事もあります。症状が進んだ場合には、手術によりその濁りを取り除き、人工のレンズに置き換えます。これを水晶体再建術と言います。

手術の時期

時期は職業や周囲の状況を考えて、本人が不自由を感じたり、視力が0.5以下か逆光などで見え難くなった時です。ただし、視力が0.7～0.8と高くても、車の免許証の更新が出来ない為に手術する方もいます。

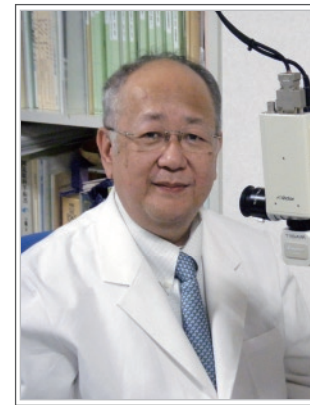
注意点

糖尿病やリウマチなどの基礎疾患をお持ちの方や全身の体力低下時の手術は注意が必要です。術後はピントを合わせる力が無くなり固定焦点カメラようになります。したがって、眼鏡なしの状態でも、遠くが見たいか、日常生活程度でよいか、近くが見たいかにより眼内レンズの度数を決めます。残りの距離は遠用・近用・コンピューター用などの眼鏡で補います。大抵の場合、中距離に合わせますが、強度近視の方は近視をある程度残したほうが、生活の質が変わらないでしょう。

手術

局所麻酔下で行う為、痛みは殆どありません。術後の安静は基本的に不要です。当クリニックでは、翌日に眼帯を外して点眼治療を開始します。点眼は状態や使用する薬などにより異なりますが、平均3カ月から半年間は行います。

術後数カ月から数年で、レンズを載せた薄皮が濁ることがあります。白内障の時のように見え難くなるので後発白内障と言われていますが、ヤグレーザーで濁りを吹き飛ばすと視力が戻ります。



院長 保倉 透先生

診療時間							
月	火	水	木	金	土	日	祝
○	○	○	○	○	／	／	／
△	○	○	／	○	／	／	／
△手術日 午前 9:30～12:00 午後 15:00～17:30							
TEL:06-6833-0333							

南千里医療モール

